

ULKO- JA PAVEKEOVIEIEN KÄYTTÖ, ASENNUS JA HOITO-OHJEET.

INSTRUCTION MANUAL. INSTALLATION. MAINTENANCE.

# CELLO

# MY HOME MY STYLE

EN Exterior door

FI Ulko-ovi

SE Ytterdörr

NO Dør

RU Входная дверь

EE Välisuks

LV Durvis



## Tavaran vastaanotto

Tarkasta paketin kunto välittömästi yhdessä kuljettajan kanssa. Mikäli pakkauksessa on kuljetusvahingon merkkejä, kuvaile vahingon laatu selvästi rahtikirjaan. Ota mahdollisista vaurioista myös kuva. Huom! Kuljetusliike ja Skaala eivät vastaa kuljetusvaurioista, joita ei ole merkitty rahtikirjaan.

## Tuotteiden suojaus teippaamalla ja sopivat teippilaadut

- Scotch 2090 (3M), maalarinteippi (sininen), 25mm x 55m. Erinomainen suojausteippi, mutta saattaa katkeilla pois vedettäessä.
- Scotch 30 (3M) construction tape, rakennusteippi (musta), 50mm x 33m, UV-säteilyn kestävä teippi
- Tesa 4334, Precision masking tape, maalarinteippi sisäkäyttöön (keltainen)
- Tesa Precision Indoor 26270-00001 (keltainen). Vain sisätiloihin.
- Tesa 4439, ulkokestävä maalarinteippi ulkokäyttöön (sininen)
- Tesa Precision Outdoor 56250-00002 (vaaleansininen). Erinomainen suojausteippi, mutta saattaa katkeilla pois vedettäessä.
- Stokvis Tapes, maalarinteippi, UV:n kestävä (sininen) Huom! Oranssia rappausteippiä ei saa käyttää!

## Ulko- ja parvekeovien asennus

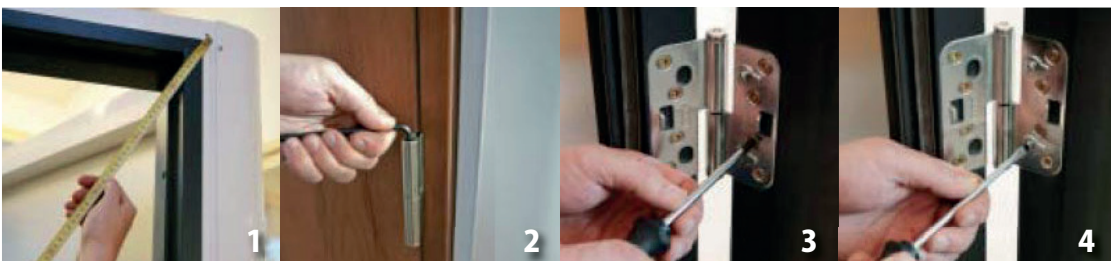
1. Tarkista, että kynnyksen alusta on vaakasuorassa ja tiivistettävissä. Asenna kosteuseriste (esim. bitumikaistale) kynnyksen alle.
2. Asenna karmi paikoilleen, kiilaa pariikiiloin (tällöin estetään kiertyminen). Kiilaa karmi kiinnityspisteiden (4 kpl / sivu) yläpuolelta.
3. Tarkista vesiväällä karmen suuruus ja mittaa ristimitta (kuva 1).
4. Kiinnitä karmi kiinni saranasivulta siihen tarkoitukseen suunnitelluilla ruuveilla. Varmista, että karmen ympärillä on tilaa eristeelle.

Huom! Nykyiset ulko- ja parvekeovet ovat niin painavia, että karmit saattavat vääntyä ovilehden painosta. Eritoten huomioitavaa tämä on parvekeovissa ja täyslasioivissa. Seuraa painavan oven asennuksen yhteydessä seuraavia lisäohjeita: Saranoissa on kaksi koneruuvia ja kaksi puuruuvia. Asennuksen jälkeen ylempi puuruuveista otetaan irti ja tilalle laitetaan joko 6x100 tai 6x120 mm:n puuruuvi, jolla karmi kiinnitetään saranan läpi suoraan rakennuksen runkoon. Jos kyseessä on kivi- tai betoniseinä, käytetään vastaavia betoniruuvia (ruuviankkuri). Tällä menetelmällä varmistetaan, ettei ovilehti lähde painumaan. Ruuvi asennetaan nelisaranaisissa ovissa molempiin yläsaranoihiin ja kolmisaranaisissa ovissa vain yläsaranaan.

5. Ripusta ovilevy saranoiheen ja säädä karmi lopullisesti ovilevyn mukaan siten, että karmi ja ovilevy ovat joka kohdasta samalla tasalla.
6. Tarkista että käyntiväli on ympäriinsä yhtä suuri ja karmen kulmaliitokset ovat kiinni. Säädä saranoita tarvittaessa.
7. Tarkista, että ovi avautuu ja sulkeutuu helposti.
8. Kiinnitä tarvittaessa loput karmen ruuvit ja tarkista karmen ristimitta. Karmen kiinnityksessä runkoon on varmistuttava siitä, että karmien pysty- ja vaakalinjat pysyvät suorassa. Älä kiristä ruuveja liian kireälle. Liika kiristäminen saattaa avata karmen nurkkaliitoksen. Peitä asennusreiät peitetulpilla. Huom! Peitetulpat eivät sisälly vakiotoimitukseen.
9. Eristä karmen ja seinän väli eristevillalla tai uretaanivaahdolla. Varo, ettei karmi pullistu liiasta eristeestä.
10. Mittaa peitelistat, sahaa ne oikean kokoiseksi ja kiinnitä ne. Lisää tarvittaessa eristettä ennen peitelistojen kiinnitystä.
11. Ovien pintahelat tulee asentaa oviaasennuksen yhteydessä. Tuotetakuu ei korvaa vaurioita jotka johtuvat asentamattomista pintaheloista (esim. kosteusvauriot).

## Ovilevyn säätö pysty- ja sivusuunnassa

- irrota yhden saranan päässä oleva nuppiruuvi (kuva 2).
- kierrä saranan sisällä olevaa kuusiokolosäätöruuvia myötäpäivään niin paljon, että ovi nousee haluttuun korkeuteen (yksi kierros nostaa ovea 1.25 mm)
- säädä oven kaikki saranat niin, että ne alkavat kantaa oven painoa tasaisesti
- kierrä lopuksi jokaisen saranan nuppiruuvi takaisin paikoilleen Tarvittava työkalu: kuusiokoloavain AV5
- varmista aina, että oven ristimitta ja karmen suuruus ovat kohdallaan. Koska ovea käytetään paljon, saattaa karmen kiinnitys muuttua rakenteiden liikkumisen tai käytön seurauksena.
- Oven ja karmen käyntivälin suurentaminen saranapuolella: löysää ovikarmissa olevia saranan kiinnitysruuveja pari kierrosta (kuva 3).
- kierrä saranan molempia säätöruuveja myötäpäivään tarpeellinen määrä. Kierros siirtää ovilevyä n. 2 mm lukkopuolelle päin. (kuva 4).
- kiristä kiinnitysruuvit. Tarvittavat työkalut: kuusiokoloavain AV4 ja sopiva ruuvitaltta kiinnitysruuveille.



## Peittomaalattun pinnan huolto

- Kaavitaan kaikki irtonainen ja halkeillut maali pois mekaanisesti: muut pinnat puhdistetaan irtonaisesta liasta ja pölystä. Pinttynyt lika poistetaan hiomapaperilla pyyhkimällä.
- Mahdollinen huokoinen puu poistetaan esim. hiomalla.
- Mahdolliset homehtuneet kohdat pestään homepesuliuoksella, huuhdellaan huolellisesti vedellä ja annetaan kuivua.
- Paljaat puupinnat käsitellään värittömällä puunsuoja-aineella.
- Peitä mahdolliset halkeamat kitillä (1- tai 2-komponenttikitti).
- Maalattavat pinnat maalataan halutulla sävyllä. Ulkopinnat maalataan ulkokäyttöön sopivalla, elastisella alkydimaalilla. Vakiovalkoisen maalin sävy on NCS-S 0502 Y ja kiilto 20. Mikäli maalipinnassa on vain pieniä hiushalkeamia, riittää korjaukseksi kevyt hionta (kiilto pois) ja pintamaalaus käyttöön soveltuvalla sisä- tai ulkomaalilla.