

Regina®

Interiörpanel



Klassisk

Monteringsanvisning

# Regina Vagg

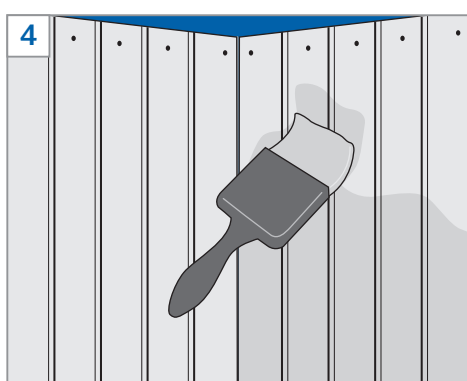
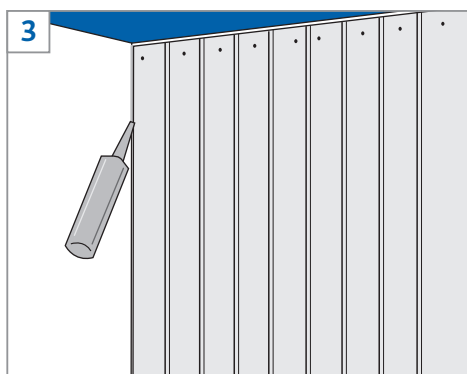
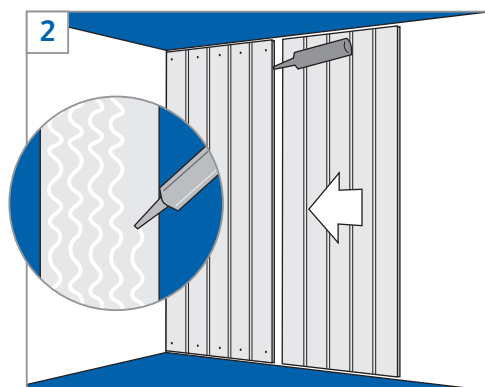
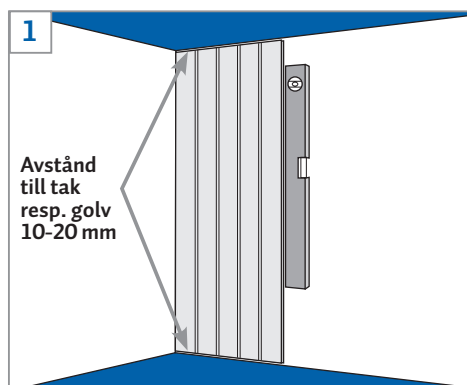
Pärilsfont, Klassisk och Linje  
Vitmalad tak- och vaggpanel av MDF

## Viktigt att lasa vid kop och fore montering

- Forvaras pa torrt och fast underlag i oopnade paket tills montering.
- Acklimatiseras dar de skall monteras, minst 48 timmar innan montering.
- Lamplig temperatur 18 - 20 °C och 35-65 % relativ luftfuktighet vid lagring och montering.
- Kan beroende pa underlag monteras med **Spik**, elforzinkad, platt huvud 1,7x35 eller **Byggskruv** 4,2x35 eller **Klammer** ryggbredd 10,5-11,5 mm, langd min 35 mm.  
Sattlim eller konstruktionslim.
- Monteringsanvisning finns pa baksidan.

www.moelven.se

**MOELVEN®**

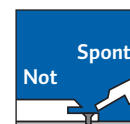


## Viktigt innan du börjar montera

- Förvara skivorna på torrt och fast underlag i öppnade paket tills de ska monteras.
- Regina Interiörpanel tillverkas för nordiska förhållanden men det är viktigt att skivorna acklimatiseras i rummet där de skall monteras i minst 48 timmar innan montering.
- Lämplig temperatur 18 - 20 °C och 35-65 % relativ luftfuktighet vid lagring och montering. För låg eller hög luftfuktighet kan över tiden medföra krympning eller svällning av skivorna. Denna typ av skador är ej reklamationsgrundande.
- Kontrollera produkten noga före montering. Reklamationskrav som baseras på uppenbara defekter före montering gäller ej då produkten är monterad. Är du osäker, kontakta din bygghandel.
- Regina Interiörpanel kan monteras i alla rum, även i väl (enligt norm) ventilerade badrum. Dock inte i direkt anslutning till dusch eller badkar. Måla kanter runt ursågningar/urfräsningar noga med en våtrumsanpassad färg. Detta för att förhindra att skivan sväller vid fuktpåverkan.
- I rum med vägglängd över 10 meter skall en expansionsfog göras.

## Montering

- Skivorna monteras med så kallad dold infästning med spik, skruv eller klammer i noten.
- Spik, skruv respektive klammer ska försänkas försiktigt och endast i nivå med notens yta.
- Limning rekommenderas om de befintliga väggarna är av gips, puts eller liknande.
- Används spikpistol ska trycket justeras så skivorna inte skadas.



Spik:	Elförzinkad spik 1.7x35 med platt spikhuvud
Skruv:	Byggskruv 4,2 x 35
Klammer:	Ryggbredd 10,5 - 11,5 mm, längd min 35 mm, med rak rygg
Lim:	Sättlim eller konstruktionslim

## Montering på befintlig vägg

1. Skivorna monteras på befintlig vägg. Materialet på väggen skall vara jämnt, slätt och fast. Börja i ett hörn. Justera skivan med vattenpass. Montera med ett avstånd på 10-20 mm till golv respektive tak. Lämna 8-10 mm rörelsefog mot vägg.
2. Applicera ev. lim på skivans baksida. Generellt krävs tre strängar lim till varje skiva. Slå på skivan med en gummiklubba så den fäster, tryck med händerna mot väggen en stund. Fäst med en dyckert om det krävs för att hålla skivan i rätt läge. Skivorna spikas därefter längs golv och tak samt i noten. Avstånd mellan spikinfästnings punkterna ska vara max 250 mm. Infästningen döljs av lister samt att spikning sker i noten.
3. Foga glipor med akrylfog. Använd fuktad porös svamp för ett perfekt resultat. Hörnen fogas med övermålningsbar akrylfog. Jämna till med fuktigt finger. Längs väggar döljs synliga infästningar med taklist.
4. Vid målning rekommenderar vi två strykningar med vattenbaserad akrylfärg för interiörmålning. Använd pensel eller roller.