

Montering System Platon® Xtra på källarväggens utsida

Det här behöver Du:

- Platonmatta Xtra; 100, 165 eller 200 cm bred.
- Platon Kantlist
- Platon Spik med bricka
- Alternativt lös Platon Bricka, om du använder annan spik
- Alternativt Platon Spikplugg
- Platon Membranunderlag
- Platon Självhäftande Membran
- Alt. Platon Svetsmembran
- Alt. Platon Flytmembran
- Alt. Platon Separationsduk

Förberedelser

Förbered arbetet med att täta och laga alla fogar i murverket. Borsta ren väggen. En vägg behöver normalt inte vara slammad, med undantag för väggar av lättklinker/Lecablock, kontakta leverantören. Om väggen har ett intakt asfaltskikt måste det öppnas upp så att väggen kan andas.

Grunden skall dräneras enligt gällande bestämmelser. Använd singel och Platon Separationsduk runt dräneringsledning, så hindras finmaterial från att komma in i dräneringen.

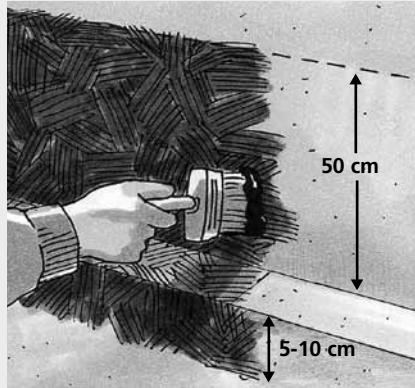
Förstärkning av fuktskyddet vid övergången betongplatta och källarvägg

Anslutningen mellan betongplattan och källarväggen är en av de fukt känsligaste områdena på källarväggen. Därför är det viktigt att ha en extra förstärkning av fuktskyddet där. Platon Membran är ett säkert skydd som hindrar fukt att komma in. Temperaturen skall vara över 0°C vid montering (om det är kallare måste värme tillföras). **Förvara materialen i rumsvärme innan användning.**

Behandling med Platon Membranunderlag

Borsta ren väggen och laga eventuella skador. Gjut ett hålkäl om det behövs. Underlaget för Platon Självhäftande Membran skall vara jämnt.

Ytan bestrys **rikligt** med Platon Membranunderlag. Rör om ordentligt i burken innan användning. Behandla



betongplattans framkant och ca 50 cm upp på väggen.

Montering Platon Självhäftande Membran



På den primade ytan monteras Platon Självhäftande Membran när Platon Membranunderlag torkat **fullständigt**.

Observera att du bör börja med utgående hörn om huset har en vägg med hålkäl, se nedan.

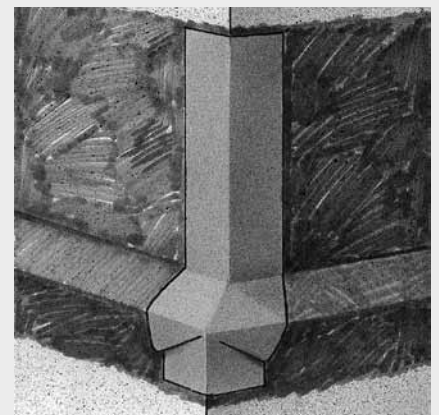
Platon Självhäftande Membran skall monteras på väggen så att det täcker ca 5-10 cm ner på plattans framkant.

Dela upp membranet i 1-2 m längder så blir det enklare att montera. Detta är viktigt för att minska spänningar i mate-

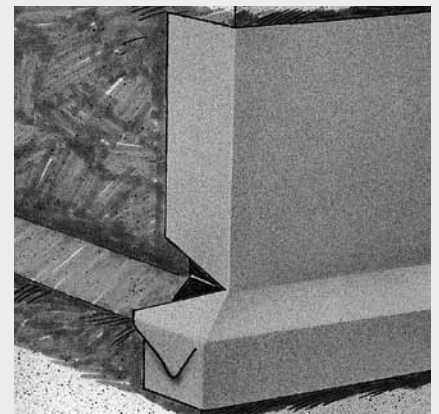


rialet och erhålla maximal vidhäftning. Överlappa ca 5 cm i skarvarna.

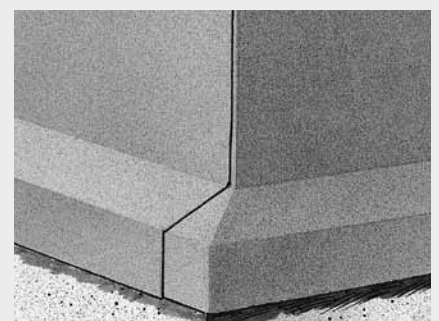
Lossa releasefolien ca 15 cm i ovankant innan montering. Tryck fast membranet i ovankant innan du försiktigt drar bort resten av releasefolien. Tryck membranet **ordentligt** mot väggen och ner över ev hålkäl och betongplattans framkant. Avsluta med att trycka till ovankanten en extra gång.



Skär till en bit membran. Ta bort releasepappret och tryck membranbiten runt plattans hörn som bilden visar.

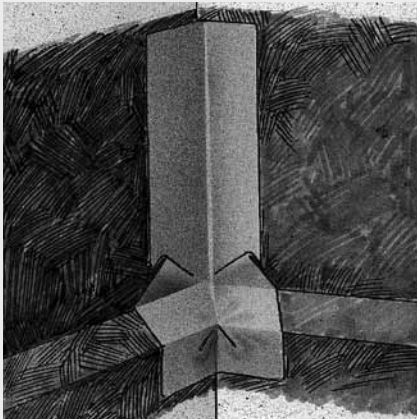


Låt membranet gå ca 15 cm runt hörnet och snitta upp i övergången hålkäl/vägg.

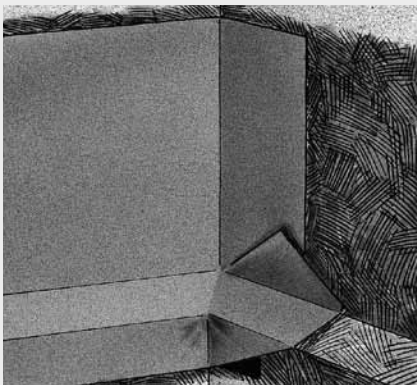


Du startar monteringen av nästa stycke membran enligt bilden.

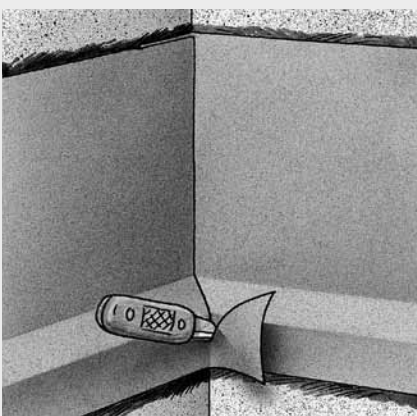
Inåtgående hörn



Skär till en bit membran och tryck dit den över det inåtgående hörnet som bilden visar.



Dra membranet 15 cm förbi hörnet. Vik in överskottsmaterial.

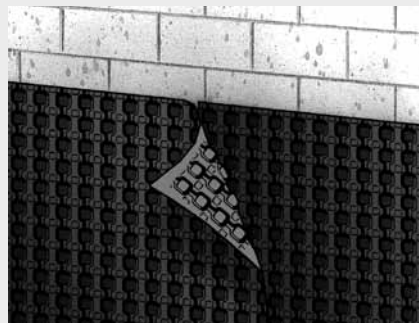


Nästa stycke membran börjar du från hörnet. Skär bort överskottsmaterial.

Monteringsanvisningar för Platon Svetsmembran, inkl Platon Membranunderlag, och för Platon Flytmembran kan du erhålla från närmaste återförsäljare av System Platon eller från oss, adress och telefon se sista sidan.

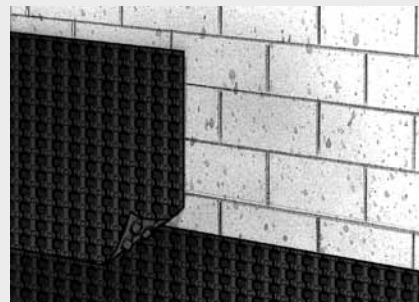
Montering av Platonmattan

Därefter rullar du ut Platonmattan direkt mot väggen. Mattans förhöjningar skall vara vända mot väggen. Markera en nivå på väggen som du följer vid uppfästningen så blir monteringen rak, normalt avslutar du Platonmattan 5 cm under marknivån. Fäst Platonmattan i andra knopp-raden från överkanten. Spika var 25:e cm. Om källarväggen är av betong eller andra hårda material skall Platon Spikplugg användas. Väggen måste då borras, använd 5 mm borrar.



Skarvar

Lodräta skarvar gör du med ett överlapp på 50 cm.

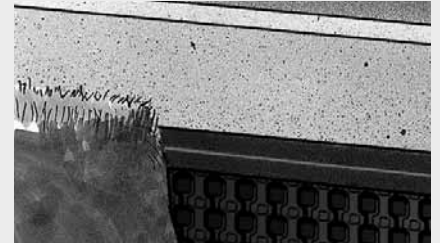


Vågräta gör du med ca 12 cm överlapp. Skarva inte närmare hörn än 150 cm. Kring rör genomföringar tätar du genom att fästa Platon Självhäftande Membran en bit upp på genomföringen och en bit ut på Platonmattan.

Genomföringar

Runt genomföringar tätar du hålet i Platonmattan genom att först skära till ett stycke Platon Självhäftande Membran, snitta upp det till mitten och montera det "hängande" över genomföringen (med uppskarningen lodrätt nedåt). Tryck till mot Platonmatta och genomföring. Därefter tar du ett nytt stycke Membran och fäster över uppskarningen.

Avslutning i överkant



Platonmattan avslutas i överkant med Platon Kantlist. Skall du ha Platon Dräneringsskikt avslutar du med Platon Avslutningslist. Den monteras på samma sätt.

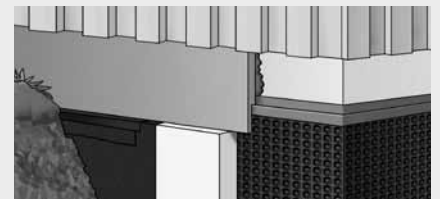
Knacka först loss den gamla sockelputsen ca 50 mm ovanför listens planerade montering. Fäst kantlisten med spik vid markeringarna. Efter fastsättning av listen läggs ny puts mot kantlisten. På detta sätt förhindrar du att exempelvis vatten i form av slagregn rinner längs fasaden ner i Platonspalten.

Avsluta över – eller under mark?

Du kan välja att avsluta Platonmattan över eller under markytan, dock får Platonmattan aldrig vara synlig.

Väljer Du att avsluta under mark skall kantlisten ligga max 10 cm ner i marken. Tänk på att matta och kantlist alltid måste skyddas mot solljus.

Om du kan bör du dock dra Platonmattan upp över marknivån, för att få en så bra fuktisolering som möjligt. I det fallet kan



Du täcka mattan och kantlist med en cellplastskiva i önskad tjocklek som täcks med tunna sockelskivor alternativt med puts.

Återfyllning

Nu har din källarvägg fått ett fuktskydd med kvalitet. Montera Platon Dräneringsskikt mot Platon Xtra, fäst med Platon Isolerhållare. Fäst Platon Separationsduk över överkanten på Dräneringsskiktet och låt det hänga ner framför ända ner till gruset runt dräneringsröret. Glöm ej den extra remsan överst. Närmast markytan, ca 15 cm djupt, bör du lägga singel eller annat dekorativt stenmaterial.

Se till att marklutningen är 1:20 på 3 meters sträcka ut från huset (dvs 3 m ut skall markytan ligga lägst 15 cm lägre än invid källarväggen).